

# Le **BIO**

Bulletin d'Information d'Offlanges



## Sommaire

### ■ Vie quotidienne

Collectes des ordures  
ménagères ..... p. 2

Urbanisme ..... p. 2

### ■ Patrimoine

Bâtiment communal ..... p. 3

### ■ La parole aux enfants

Les voyages temporels ..... p. 4

### ■ Vie associative et festivités

Agenda du foyer rural ..... p. 4

## Éditorial

C'est avec un grand plaisir que le conseil municipal diffuse ce premier Bulletin d'Information d'Offlanges.

Soucieux de mieux communiquer et de la façon la plus régulière possible, ce bulletin se veut simple, pratique et pédagogique. Au service de la population, il permettra de vous informer sur la vie et les projets de notre beau village. Il sera aussi, je l'espère, un support d'échanges entre les générations aux travers des différentes rubriques qu'il abordera.

L'équipe rédactionnelle s'est beaucoup investie pour réaliser ce premier numéro. Aussi, il est ouvert à tous et vos idées seront toujours les bienvenues.

Le conseil municipal vous présente tous ses vœux pour 2009 et vous souhaite bonne lecture.

*Le maire*

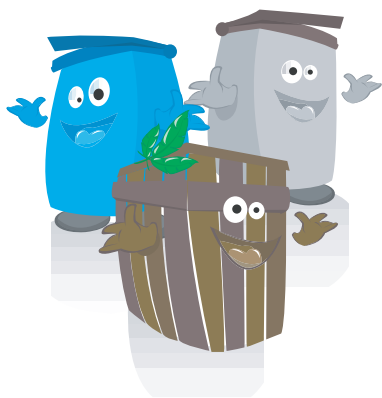
### Contact

Pour donner vos impressions, vos idées ou pour participer à la rédaction du BIO :

Mairie d'Offlanges  
Place Charles BOISSEAU  
39290 OFFLANGES

Tél/Fax : 03 84 70 36 29  
E.Mail : mairie.offlanges@wanadoo.fr  
Permanence : jeudi de 9h00 à 12h00.


## Collectes des ordures ménagères



Depuis le 5 septembre 2008, les bacs gris ont fait leur apparition dans les rues d'Offlanges. Ils sont consacrés aux ordures ménagères résiduelles, c'est-à-dire tout ce qui n'est pas destiné au bac bleu, au composteur ou à la déchetterie.

Pour continuer à assurer la bonne qualité du tri de nos déchets\*, ayons le réflexe déchetterie pour les déchets verts volumineux, les gros cartons, les déchets d'équipements électriques et électroniques...

Afin de réduire nos déchets mis à la collecte, pensons au compostage. Ce dispositif vient compléter la démarche du tri sélectif des ordures ménagères.

Le compostage est un phénomène de recyclage naturel permettant de transformer nos déchets organiques de jardin et de cuisine en humus, c'est-à-dire en engrais. Le compost ainsi produit sert de fertilisant naturel et lutte contre l'appauvrissement de nos sols. En moins d'un an, votre composteur produit de l'humus, plus besoin d'acheter du terreau. 

\* Voir le feuillet joint « Où va quoi ».



Pour répondre à vos questions contactez le SYDOM du Jura

**N° Vert 0800 19 20 87**

Site internet : [www.letri.com](http://www.letri.com)

### Informations pratiques

- Ramassage des bacs le vendredi à partir de 06h00, (bacs bleus les semaines impaires).
- En cas de jour férié dans la semaine, le ramassage est reporté au samedi.
- Les bacs doivent être retirés de la voie publique au plus tard 24 heures après le passage du camion benne.

\* \* \*

Horaires d'ouverture de la déchetterie de Montmirey-le-Château :

Mercredi et samedi de 09h00 à 12h00 et de 13h30 à 17h00.

\* \* \*

Délégué communal : Luc BARBIER.

### Informations pratiques

Il est rappelé que tous travaux sur les habitations (façades, ouvertures, toitures...) ainsi que toute construction d'abri, de mur et de clôture doit faire l'objet d'une déclaration préalable en mairie.

\* \* \*


Renseignements en mairie.

## Urbanisme

Comme toutes les constructions, l'édification d'un abri de jardin est soumise à une réglementation. Sa superficie conditionne les démarches administratives à entreprendre :

- Surface inférieure à 2 m<sup>2</sup> : aucune démarche
- Surface comprise entre 2 m<sup>2</sup> et 20 m<sup>2</sup> : une déclaration de travaux

déposée en mairie est suffisante

- Surface supérieure à 20 m<sup>2</sup> : demande de permis de construire. 



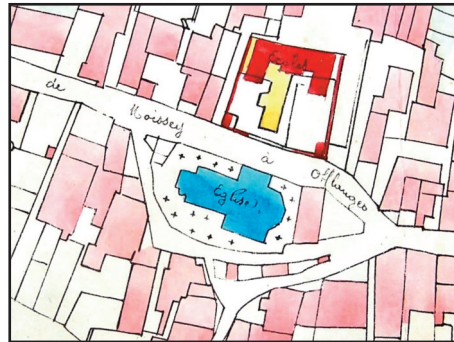
## Bâtiment communal

Dans le courant de l'année 1909, il y a tout juste un siècle, le conseil municipal d'Offlanges demandait à un architecte de Gray d'établir un projet de « Reconstruction des écoles publiques ».

En effet, d'après différentes délibérations prises pendant l'année 1910, les bâtiments des écoles « sont effectivement dans un état de délabrement complet : toitures trouées, charpente vermoulue et ne reposant plus qu'en partie sur des murs effrités, plafonds (...) menaçant de s'effondrer, murs manquant de solidité bien qu'ayant été déjà redressés et consolidés par l'application de barres métalliques ».

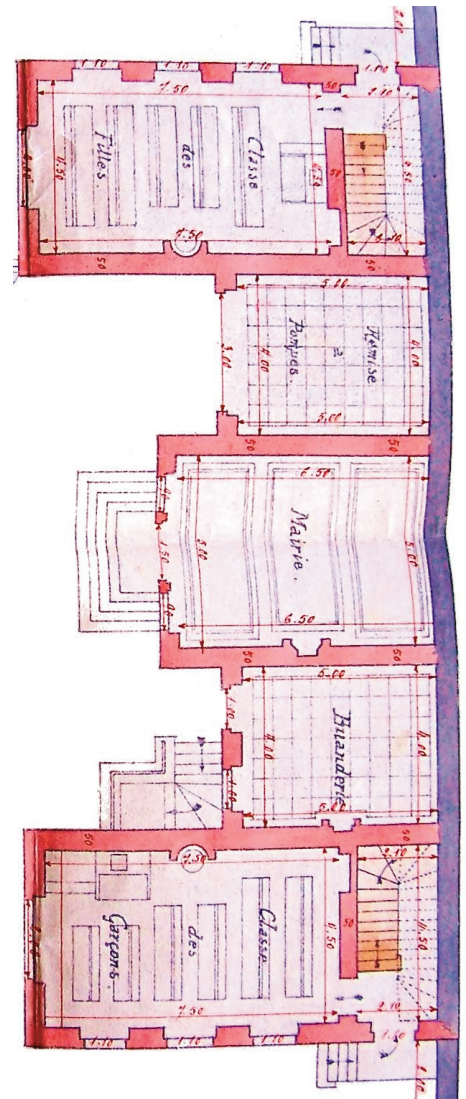
Il était donc urgent d'agir et c'est ainsi que le conseil municipal de l'époque approuva le projet pour un coût total de 30 500 francs.

Les différentes subventions demandées à l'état s'élevaient à 48 % du prix total des travaux.

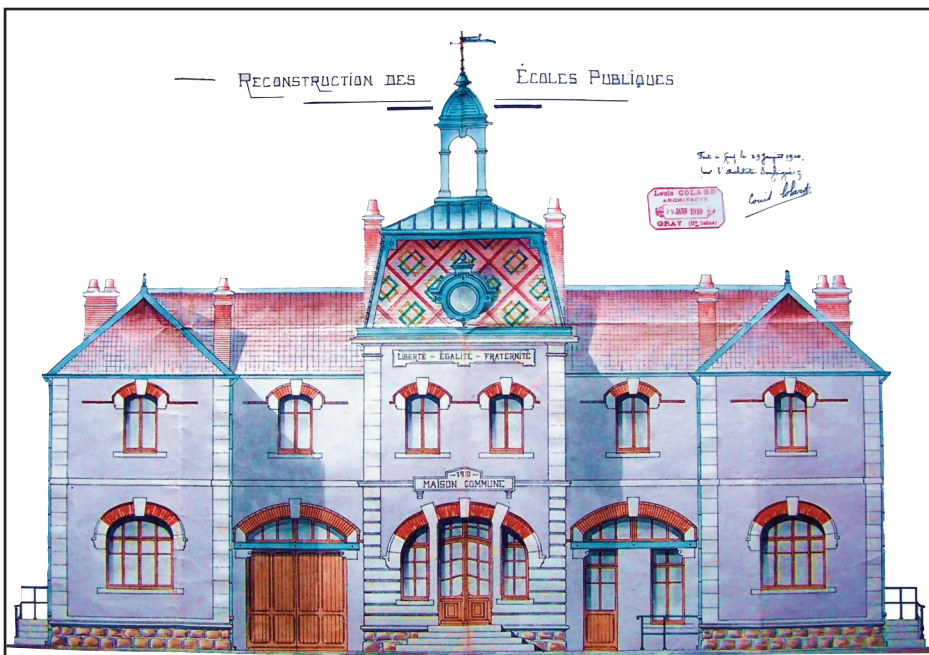


Implantation du bâtiment à côté de l'église.

L'emplacement de cette reconstruction était prévu à la place des bâtiments actuels comprenant l'école, la salle des fêtes et la mairie. Il prévoyait au rez-de-chaussée une classe de filles, une classe de garçons, une buanderie, un local pour la pompe à incendie et une salle de mairie. L'étage était composé de deux appartements de fonction.



Aménagement du rez-de-chaussée.



Vue de la façade principale du bâtiment.

Un architecte trop peu présent, une commune qui tarde à payer ses honoraires pour des travaux toujours en attente, c'est en décembre 1912 qu'une décision du Conseil de Préfecture du Jura impose à la commune d'Offlanges d'acquitter ses dettes et met ainsi un terme au projet.

La reconstruction, telle qu'elle était proposée, ne réapparut plus à l'ordre du jour des délibérations du conseil municipal et la première guerre mondiale y mis certainement le coup de grâce. ✎

## Les voyages temporels



Écran de départ du CD rom.

L'an dernier, l'école d'Offlanges a réalisé un CD rom : une histoire dont tu es le héros qui s'appelle « *Les voyages temporels* ». C'est une histoire en labyrinthe. A chaque fin de chapitres, il y a plusieurs choix de récits. C'est le lecteur qui fait son choix et qui construira son histoire. Ainsi, le lecteur pourra lire une dizaine de fois l'histoire avec des scénarios différents. Ce récit se passe au temps de la Renaissance et du Moyen-Age avec nos deux héros : Dimitri et Clara qui ont vécu une aventure extraordinaire. Cela n'a pas été très facile pour tout inventer les histoires mais c'était amusant.

Nous l'avons mise en couleur puis nous avons fait des dessins et nous les avons scannés, ensuite, nous avons cherché des documents sur internet pour illustrer notre histoire. Grâce au logiciel MCK3, nous avons réalisé ce travail. Nous avons gravé chacun un CD rom et nous l'avons ramené chez nous. ☑

### Informations

Une nouvelle association est née : **Les Amis du BOT**. Sous ce nom bizarre se cachent les parents des élèves scolarisés dans notre RPI (Brans, Offlanges, Thervay). Cette association, dont le but est l'épanouissement de nos enfants, organisera tout au long de l'année scolaire diverses actions.

Contacts : Estelle GRAS-LAPLANTE,  
Chrystelle VINCENT.

## ÉTAT CIVIL.

### Naissances en 2008

- Noa MONIN.
- Mathis WILLEMING--RUISSEAUX.

### Décès en 2008

- Paulette PIARD née BARBE.
- Marcelle TAVERNE née BIDAUX.
- Alphonsine RUISSEAUX née STOLL.



La population totale d'Offlanges au 01 janvier 2009 est de 199 habitants.

## Vie associative et festivités

### Agenda du foyer rural

- **Samedi 31 janvier** : Sortie à la « Percée du Vin Jaune ».
- **Samedi 21 février** : Carnaval.
- **Samedi 7 mars** : Soirée jeux de sociétés.
- **Dimanche 5 juillet** : Nojeux.

- **Samedi 8 et dimanche 9 août** : Fête du village.

### Contacts

Gilbert JACQUOT : 03 84 70 20 94.

Jean MICHAUD : 03 84 70 94 30.

## Annonce

**Vous avez envie de vous rendre utile ?**

L'ADMR de Montmirey-le-Château recherche des bénévoles.

Contactez l'ADMR, 6 place de la Fontaine à Moissey ou au 03 84 70 34 30.